

# ***THAILAND STEEL OUTLOOK***

***December 2021***

# รายงานสถานการณ์อุตสาหกรรมเหล็ก เดือนธันวาคม ปี พ.ศ. 2564

## สรุปสถานการณ์อุตสาหกรรมเหล็กโลก

- การผลิตเหล็กดิบของโลก
- ราคาผลิตภัณฑ์เหล็กของจีน
- ราคาผลิตภัณฑ์เหล็กในตลาดเอเชีย

## สรุปสถานการณ์อุตสาหกรรมเหล็กไทย

- สถานการณ์การผลิตเหล็กของไทย
- การบริโภคเหล็กสำเร็จรูปของไทย
- การนำเข้าผลิตภัณฑ์เหล็ก
- การส่งออกผลิตภัณฑ์เหล็ก







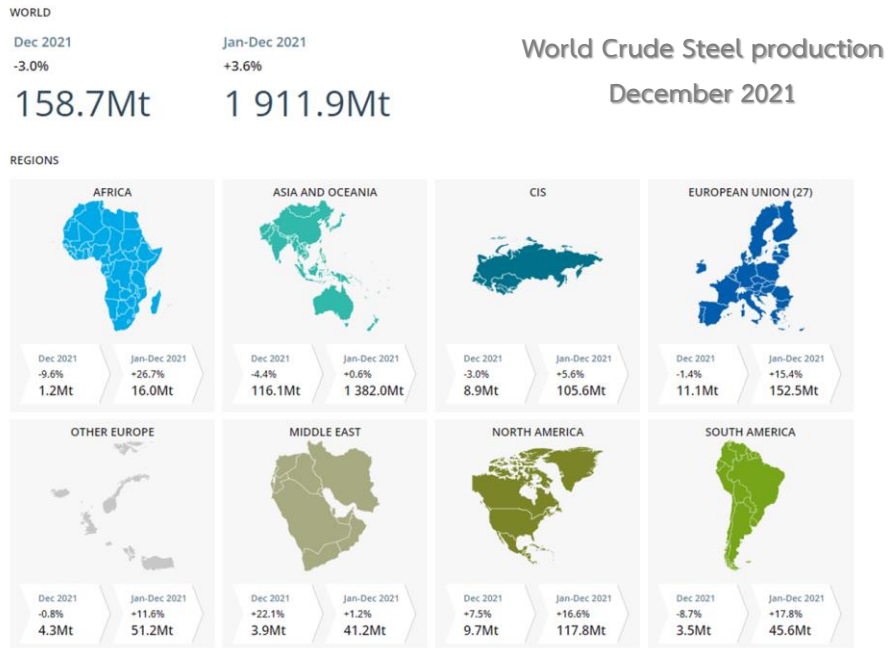
การผลิตเหล็กดิบของโลก

ยอดผลิตเหล็กดิบของโลกในเดือนธันวาคม ปี 2564 อยู่ที่ 158.7 ล้านตัน หดตัวร้อยละ 3 เมื่อเทียบกับช่วงเดียวกันของปีก่อน โดยในเดือนธันวาคม 2564 นี้ มีเพียงภูมิภาคตะวันออกกลาง และอเมริกาเหนือ ที่มีการผลิตเหล็กดิบที่ปรับตัวขึ้น เมื่อเทียบกับช่วงเดียวกันของปีก่อน ร้อยละ 22.1 และร้อยละ 7.5 ตามลำดับ

ประเทศจีนผู้ผลิตเหล็กดิบรายใหญ่ที่สุดของโลก มียอดการผลิตเหล็กดิบในเดือนธันวาคม 2564 อยู่ที่ 86.2 ล้านตัน ลดลงเมื่อเทียบกับช่วงเดียวกันของปีก่อน ร้อยละ 6.8 สำหรับยอดการผลิตเหล็กดิบของประเทศอินเดียในเดือนธันวาคม 2564 อยู่ที่ 10.4 ล้านตัน ขยายตัวร้อยละ 0.9 เมื่อเทียบกับช่วงเดียวกันของปีก่อน และยอดการผลิตเหล็กดิบของประเทศญี่ปุ่นอยู่ที่ 7.9 ล้านตัน ปรับขึ้น ร้อยละ 5.4 เมื่อเทียบกับช่วงเดียวกันของปีก่อน

สถานการณ์การผลิตเหล็กดิบของโลกในเดือนธันวาคมนี้ปรับตัวลดลง เนื่องจากผู้ผลิตเหล็กดิบรายหลักของโลกอย่างประเทศจีน มีการผลิตที่ปรับลดลงร้อยละ 6.8 เป็นผลมาจากมาตรการการลดกำลังการผลิต และลดการใช้พลังงานเพื่อรักษาสภาพอากาศและลดการปล่อยคาร์บอนของประเทศจีน ประกอบกับสถานการณ์การระบาดระลอกใหม่ ของโควิดสายพันธุ์โอมิครอน ที่ส่งผลกระทบต่อในหลายประเทศทั่วโลกทำให้อิจกรรมทางเศรษฐกิจชะลอตัวลงในหลายประเทศ

ในภาพรวมการผลิตเหล็กดิบของโลกปรับตัวเพิ่มขึ้น โดย 12 เดือนสะสมของปีนี้ มีการขยายตัวขึ้น ร้อยละ 3.6 เมื่อเทียบกับช่วงเวลาเดียวกันของปีก่อน การผลิตอยู่ที่ 1,911.9 ล้านตัน ซึ่งแสดงถึงกิจกรรมทางเศรษฐกิจและการผลิตในหลายภูมิภาคทั่วโลกยังคงขยายตัวได้ดี



Source: World Steel Association

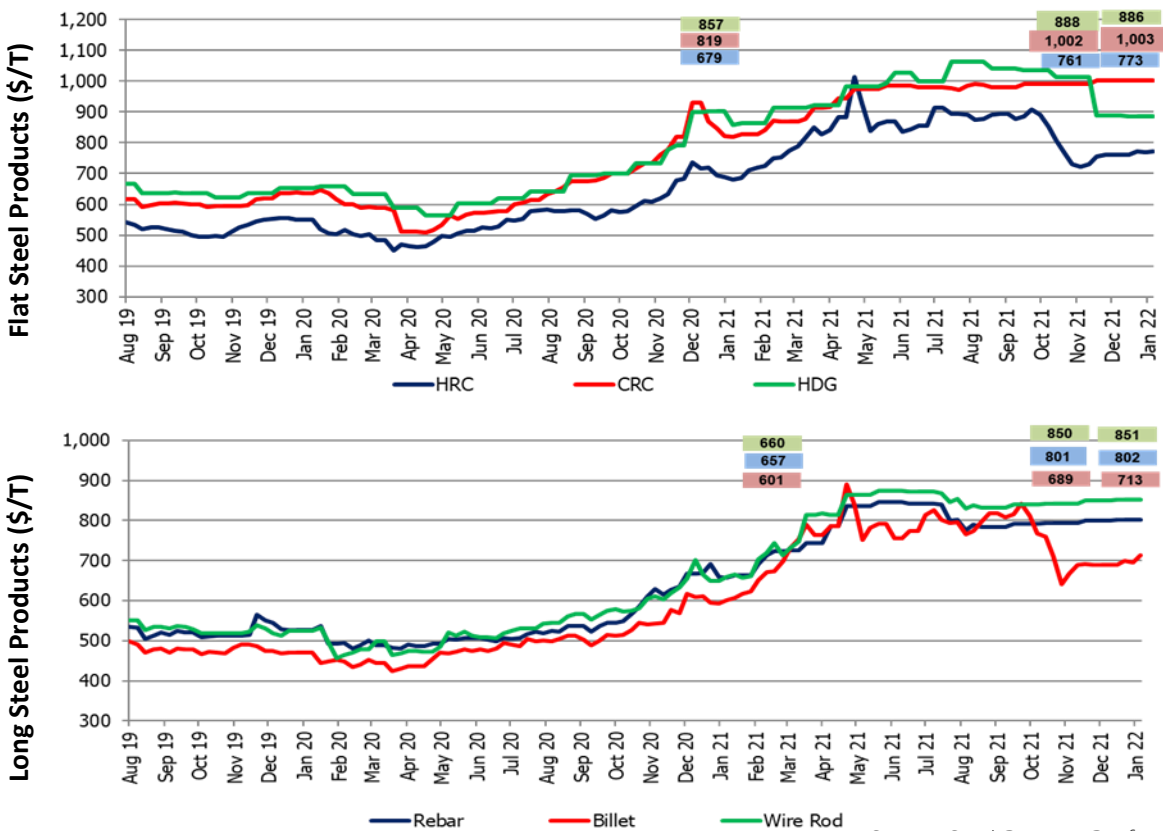


**ราคาผลิตภัณฑ์เหล็กของจีน**

ภาพรวมราคาผลิตภัณฑ์เหล็กในประเทศจีน ในช่วงสัปดาห์สุดท้ายของเดือนเดือนมกราคม 2565 ด้านราคาผลิตภัณฑ์เหล็กทรงแบน เหล็กแผ่นรีดร้อนชนิดม้วน (HRC) และราคาเหล็กแผ่นรีดเย็น (CRC) ราคาปรับตัวขึ้นร้อยละ 1.6 และร้อยละ 0.1 เมื่อเทียบกับช่วงเดียวกันของเดือนก่อน มีราคาเฉลี่ยอยู่ที่ 773 ดอลลาร์สหรัฐฯ ต่อตัน และ 1,003 ดอลลาร์สหรัฐฯ ต่อตัน ตามลำดับ ในขณะที่เหล็กแผ่นเคลือบสังกะสี (HDG) ราคาปรับตัวลงจากช่วงเดียวกันของเดือนก่อน ร้อยละ 0.2 มีราคาเฉลี่ยประมาณ 886 ดอลลาร์สหรัฐฯ ต่อตัน

ราคาผลิตภัณฑ์เหล็กทรงยาวของจีน ในช่วงสัปดาห์สุดท้ายของเดือนเดือนมกราคม 2565 ราคาเหล็กเส้น (Rebar) และราคาเหล็กหลอด (Wire rod) ปรับตัวขึ้น ร้อยละ 0.1 เท่ากัน เมื่อเทียบกับช่วงเดียวกันของเดือนก่อน มีราคาเฉลี่ย อยู่ที่ 802 ดอลลาร์สหรัฐฯ ต่อตัน และ 850 ดอลลาร์สหรัฐฯ ต่อตัน ตามลำดับ ราคาบิลเล็ต (Billet) ปรับตัวขึ้น ร้อยละ 3.5 เมื่อเทียบกับช่วงเดียวกันของเดือนก่อน มีราคาเฉลี่ยอยู่ที่ 850 ดอลลาร์สหรัฐฯ ต่อตัน ราคาผลิตภัณฑ์เหล็กปรับตัวขึ้นตามอุปสงค์ในจีนที่เริ่มฟื้นตัว จากแนวโน้มการผ่อนคลายมาตรการทางการเงินและการลงทุนด้านโครงสร้างพื้นฐาน

กราฟแสดงราคาผลิตภัณฑ์เหล็กของจีนในช่วงสัปดาห์สุดท้ายของเดือนมกราคม 2565



Source: Steel Business Briefing

ข้อมูลในรายงาน สิ่งพิมพ์ และเว็บไซต์ที่ได้จัดทำขึ้นมาจากแหล่งข้อมูลที่เชื่อถือได้ อย่างไรก็ตาม สถาบันเหล็กและเหล็กกล้าแห่งประเทศไทยไม่รับประกันความถูกต้อง ครบถ้วนและพอเพียงของข้อมูลเหล่านี้ ความเห็นหรือการคาดการณ์ใดๆ ต่อเหตุการณ์ในอนาคตอาจแตกต่างจากเหตุการณ์ที่จะเกิดขึ้นจริง นอกจากนี้ สถาบันเหล็กและเหล็กกล้าแห่งประเทศไทยขอสงวนสิทธิ์ในการเปลี่ยนแปลงและแก้ไขข้อมูล รวมถึงความเห็นและการประมาณการณใดๆ โดยไม่ต้องแจ้งล่วงหน้า



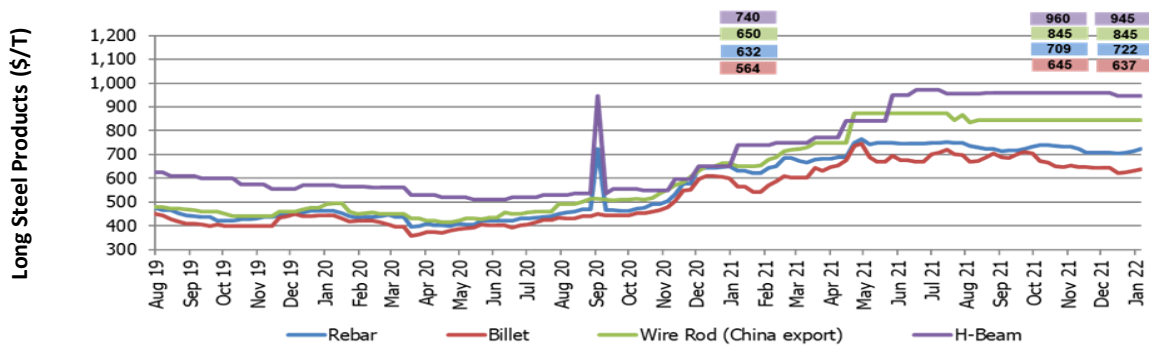
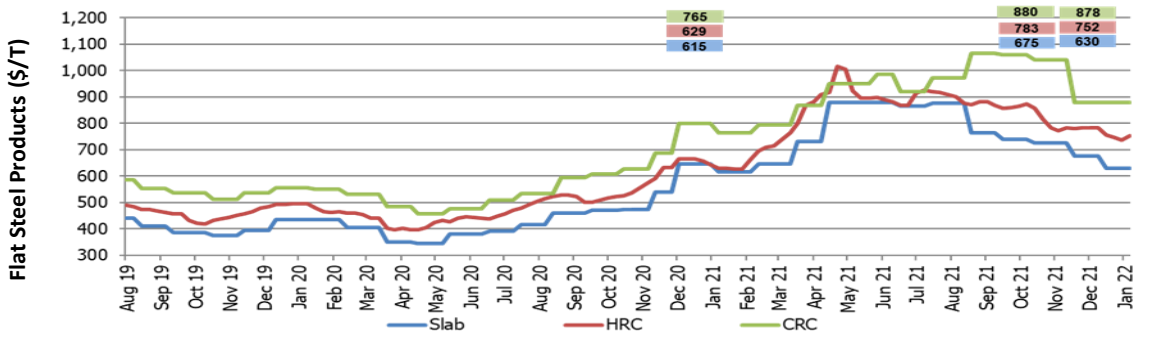
**ราคาผลิตภัณฑ์เหล็กในตลาดเอเชีย**

ภาพรวมราคาเหล็กในเอเชีย ในช่วงสัปดาห์สุดท้ายของเดือนมกราคม พ.ศ. 2565 พบว่าราคาเหล็กแท่งแบน (Slab) ราคาเหล็กแผ่นรีดร้อน (HRC) และเหล็กแผ่นรีดเย็น (CRC) ราคาปรับตัวลง จากช่วงเดียวกันของเดือนก่อน ร้อยละ 6.7 ร้อยละ 4 และร้อยละ 0.2 มีราคาเฉลี่ยอยู่ที่ประมาณ 630 ดอลลาร์สหรัฐฯ ต่อตัน 752 ดอลลาร์สหรัฐฯ ต่อตัน และ 878 ดอลลาร์สหรัฐฯ ต่อตัน ตามลำดับ

ราคาผลิตภัณฑ์เหล็กทรงยาวในตลาดเอเชีย โดยราคาบิลเล็ต (Billet) และราคาเหล็กเอชบีเอ็ม (H-beam) ปรับตัวลดลง ร้อยละ 1.2 และร้อยละ 1.6 เทียบจากช่วงเดียวกันของเดือนก่อน มีราคาเฉลี่ยที่ประมาณ 637 ดอลลาร์สหรัฐฯต่อตัน และ 945 ดอลลาร์สหรัฐฯต่อตัน ตามลำดับ ราคาเหล็กเส้น (Rebar) ปรับตัวขึ้น ร้อยละ 1.8 มีราคาเฉลี่ยประมาณ 722 ดอลลาร์สหรัฐฯต่อตัน ด้านราคาเหล็กหลอด (Wire rod) ทรงตัวเมื่อเทียบกับช่วงเดียวกันของเดือนก่อน มีราคาเฉลี่ยที่ประมาณ 845 ดอลลาร์สหรัฐฯต่อตัน

ความเคลื่อนไหววัตถุดิบในตลาดเอเชีย (East Asia Import) ในช่วงสัปดาห์สุดท้ายของมกราคม พ.ศ. 2565 ราคาเศษเหล็ก (Scrap) ปรับตัวลง ร้อยละ 8 เมื่อเทียบกับช่วงเดียวกันของเดือนก่อน มีราคาเฉลี่ยอยู่ที่ 500 ดอลลาร์สหรัฐฯ ต่อตัน ราคาถ่านหินโค้ก (Hard Coking Coal) และสินแร่เหล็ก (Iron Ore) ปรับตัวขึ้น ร้อยละ 30.4 และ ร้อยละ 0.1 มีราคาเฉลี่ยอยู่ที่ 445 ดอลลาร์สหรัฐฯ ต่อตัน และ 205 ดอลลาร์สหรัฐฯ ต่อตัน ตามลำดับ

กราฟแสดงราคาผลิตภัณฑ์เหล็กของเอเชียในช่วงสัปดาห์สุดท้ายของเดือนมกราคม 2565



Source: Steel Business Briefing

ข้อมูลในรายงาน สิ่งพิมพ์ และเว็บไซต์ที่ได้จัดทำขึ้นมาจากแหล่งข้อมูลที่เชื่อถือได้ อย่างไรก็ตาม สถาบันเหล็กและเหล็กกล้าแห่งประเทศไทยไม่รับประกันความถูกต้อง ครบถ้วนและพอเพียงของข้อมูลเหล่านี้ ความเห็นหรือการคาดการณ์ใดๆ ต่อเหตุการณ์ในอนาคตอาจแตกต่างจากเหตุการณ์ที่จะเกิดขึ้นจริง นอกจากนี้ สถาบันเหล็กและเหล็กกล้าแห่งประเทศไทยขอสงวนสิทธิในการเปลี่ยนแปลงและแก้ไขข้อมูล รวมถึงความเห็นและการประมาณการณใดๆ โดยไม่ต้องแจ้งล่วงหน้า

# รายงานสถานการณ์อุตสาหกรรมเหล็ก เดือนธันวาคม ปี พ.ศ. 2564

## สรุปสถานการณ์อุตสาหกรรมเหล็กโลก

- การผลิตเหล็กดิบของโลก
- ราคาผลิตภัณฑ์เหล็กของจีน
- ราคาผลิตภัณฑ์เหล็กในตลาดเอเชีย

## สรุปสถานการณ์อุตสาหกรรมเหล็กไทย

- สถานการณ์การผลิตเหล็กของไทย
- การบริโภคเหล็กสำเร็จรูปของไทย
- การนำเข้าผลิตภัณฑ์เหล็ก
- การส่งออกผลิตภัณฑ์เหล็ก





## สถานการณ์การผลิตเหล็กของไทย

การผลิตเหล็กของไทยเดือนธันวาคม พ.ศ. 2564 ยอดการผลิตเหล็กดิบรวมของไทย อยู่ที่ 354,461 ตัน หดตัว ร้อยละ 19.6 เมื่อเทียบกับช่วงเดียวกันของปีก่อน สำหรับยอดการผลิตเหล็กสำเร็จรูป (Finished steel) ของไทยเดือนธันวาคม พ.ศ. 2564 อยู่ที่ 495,308 ตัน หดตัว ร้อยละ 11.9 เมื่อเทียบกับช่วงเดียวกันของปีก่อน จำแนกเป็นการผลิตเหล็กทรงยาว อยู่ที่ 332,585 ตัน ปรับตัวลง ร้อยละ 12 เมื่อเทียบกับช่วงเวลาเดียวกันของปีที่ผ่านมา โดยการผลิตเหล็กเส้นและเหล็กโครงสร้างรูปพรรณรีดร้อน (Bar & HR section) การผลิตเหล็กลวด (Wire rod) หดตัว ร้อยละ 4.5 และร้อยละ 36.2 เมื่อเทียบกับช่วงเดียวกันของปีก่อน มีปริมาณการผลิตอยู่ที่ 275,212 ตัน และ 57,373 ตัน ตามลำดับ

การผลิตเหล็กทรงแบน ในเดือนธันวาคม พ.ศ. 2564 อยู่ที่ 162,723 ตัน หดตัว ร้อยละ 11.7 เมื่อเทียบกับช่วงเวลาเดียวกันของปีที่ผ่านมา การผลิตเหล็กแผ่นรีดร้อน (HR coil/sheet) และการผลิตเหล็กแผ่นรีดเย็น (CR sheet) หดตัวลง ร้อยละ 8.6 และร้อยละ 3.1 เมื่อเทียบกับช่วงเดียวกันของปีก่อน มีปริมาณการผลิตอยู่ที่ 150,213 ตัน และ 179,957 ตัน ตามลำดับ การผลิตเหล็กแผ่นเคลือบสังกะสี (Galvanized) ขยายตัวขึ้น ร้อยละ 7.3 เมื่อเทียบกับช่วงเดียวกันของปีก่อน มีปริมาณการผลิตอยู่ที่ 89,908 ตัน



## ยอดการบริโภคเหล็กสำเร็จรูปของไทย

การบริโภคเหล็กสำเร็จรูป (Finished Steel) ของไทย เดือนธันวาคม พ.ศ. 2564 อยู่ที่ 1.34 ล้านตัน หดตัวลง ร้อยละ 5.2 เมื่อเทียบกับช่วงเวลาเดียวกันของปีที่ผ่านมา จำแนกเป็นการบริโภคผลิตภัณฑ์เหล็กทรงยาว 496,531 ตัน หดตัวลง ร้อยละ 4.5 เมื่อเทียบกับช่วงเวลาเดียวกันของปีก่อน โดยการบริโภคเหล็กเส้นและเหล็กโครงสร้างรูปพรรณรีดร้อน (Bar & HR section) ขยายตัว ร้อยละ 1.6 เมื่อเทียบกับช่วงเดียวกันของปีก่อน มีการบริโภคอยู่ที่ 307,955 ตัน และ การบริโภคเหล็กลวด (Wire rod) หดตัวลง ร้อยละ 22.1 เมื่อเทียบกับช่วงเดียวกันของปีก่อน มีปริมาณการบริโภคอยู่ที่ 145,544 ตัน

การบริโภคผลิตภัณฑ์เหล็กทรงแบน ในเดือนธันวาคม 2564 อยู่ที่ประมาณ 847,625 ตัน หดตัวลง ร้อยละ 5.6 เมื่อเทียบกับช่วงเวลาเดียวกันของปีก่อน โดยการบริโภคเหล็กแผ่นรีดร้อน (HR coil/sheet) และเหล็กแผ่นรีดเย็น (CR sheet) อยู่ที่ 475,269 ตัน และ 314,554 ตัน หดตัวลง ร้อยละ 2.7 และร้อยละ 10.7 เมื่อเทียบกับช่วงเวลาเดียวกันของปีก่อน ตามลำดับ สำหรับการบริโภคเหล็กแผ่นเคลือบสังกะสี (Galvanized sheet) ขยายตัวขึ้น ร้อยละ 31.9 เมื่อเทียบกับช่วงเวลาเดียวกันของปีก่อน ที่ปริมาณ 236,119 ตัน

การผลิตและการบริโภคในเดือนธันวาคม มีการหดตัวในหลายผลิตภัณฑ์ เป็นผลจากการระบาดของโควิดสายพันธุ์โอมิครอน ประกอบกับต้นทุนการผลิตของภาคอุตสาหกรรมต่อเนื่องต่างๆที่ปรับตัวขึ้น ส่งผลต่อการชะลอตัวทั้งด้านอุปทานและอุปสงค์ที่เกี่ยวข้องเนื่องกับภาคการผลิต กิจกรรมทางเศรษฐกิจที่ชะลอตัวลง ทำให้ภาคการผลิตและการบริโภคเหล็กหดตัวลงตามการชะลอตัวของอุปสงค์

Source: ISIT Analysis



# สรุปสถานการณ์อุตสาหกรรมเหล็กไทย



## การนำเข้าผลิตภัณฑ์เหล็ก

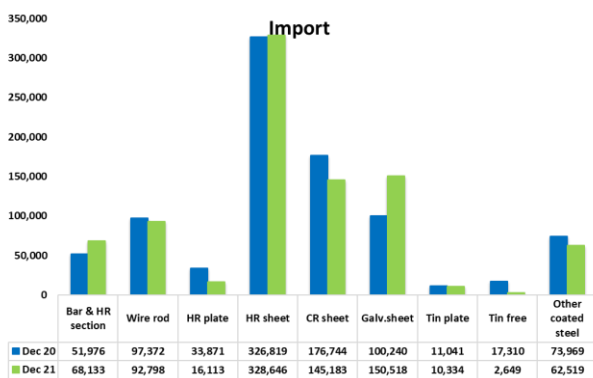
การนำเข้าผลิตภัณฑ์เหล็กทั้งหมดของไทย เดือนธันวาคม พ.ศ. 2564 อยู่ที่ 1.35 ล้านตัน ปรับตัวลง ร้อยละ 1.9 เมื่อเทียบกับช่วงเวลาเดียวกันของปีที่ผ่านมา จำแนกเป็น (1) การนำเข้าวัตถุดิบ (Raw Material) 157,085 ตัน หดตัว ร้อยละ 8.3 เมื่อเทียบกับช่วงเวลาเดียวกันของปีก่อน (2) การนำเข้าผลิตภัณฑ์เหล็กกึ่งสำเร็จรูป (Semi-Finished Steel) อยู่ที่ 229,906 ตัน ลดลง ร้อยละ 10.4 เมื่อเทียบกับช่วงเวลาเดียวกันของปีก่อน (3) การนำเข้าผลิตภัณฑ์เหล็กสำเร็จรูป (Finished Steel) อยู่ที่ 961,775 ตัน ปรับตัวขึ้น ร้อยละ 1.6 เมื่อเทียบกับช่วงเวลาเดียวกันของปีก่อน

การนำเข้าผลิตภัณฑ์เหล็กทรงยาว อยู่ที่ 228,307 ตัน ขยายตัว ร้อยละ 18 เมื่อเทียบกับช่วงเวลาเดียวกันของปีที่ผ่านมา โดยการนำเข้าเหล็กเส้นและเหล็กโครงสร้างรูปพรรณรีดร้อน (Bar & HR section) อยู่ที่ 68,133 ตัน ขยายตัวขึ้น ร้อยละ 31.1 เมื่อเทียบกับช่วงเวลาเดียวกันของปีที่ผ่านมา การนำเข้าเหล็กหลอด (Wire rod) อยู่ที่ 92,798 ตัน ปรับตัวลง ร้อยละ 4.7 เมื่อเทียบกับช่วงเวลาเดียวกันของปีที่ผ่านมา

การนำเข้าผลิตภัณฑ์เหล็กทรงแบน อยู่ที่ 733,468 ตัน หดตัวลง ร้อยละ 2.6 เมื่อเทียบกับช่วงเวลาเดียวกันของปีก่อน โดยการนำเข้าเหล็กแผ่นรีดร้อน (HR coil/sheet) และเหล็กแผ่นเคลือบสังกะสี (Galvanized sheet) ขยายตัว ร้อยละ 0.6 ร้อยละ และ ร้อยละ 50.2 เมื่อเทียบกับช่วงเดียวกันของปีที่ผ่านมา มีปริมาณนำเข้าอยู่ที่ 328,646 ตัน และ 150,518 ตัน ตามลำดับ ในขณะที่การนำเข้าเหล็กแผ่นรีดเย็น (CR sheet) หดตัว ร้อยละ 17.9 เมื่อเทียบกับช่วงเดียวกันของปีที่ผ่านมา มีปริมาณนำเข้าอยู่ที่ 145,183 ตัน

ผลิตภัณฑ์ที่มีการนำเข้ามากที่สุด ได้แก่ เหล็กแผ่นรีดร้อนชนิดม้วน/แผ่น (HR coil/sheet) เหล็กแผ่นเคลือบสังกะสี (Galvanized sheet) และ เหล็กแผ่นรีดเย็น (CR sheet)

ยอดการนำเข้าสะสม 12 เดือนของปีนี้ อยู่ที่ 12.4 ล้านตัน ขยายตัว ร้อยละ 19.1 เมื่อเทียบกับช่วงเดียวกันของปีก่อน ในภาพรวมการนำเข้าขยายตัวขึ้นในเกือบทุกกลุ่มผลิตภัณฑ์ ยกเว้นในกลุ่มผลิตภัณฑ์เหล็กหลอด (Wire rod) เหล็กแผ่นเคลือบสังกะสี (Galvanized sheet) และเหล็กแผ่นเคลือบโครเมียม (Tin free) ที่มีการนำเข้าสะสม 12 เดือน ลดลง ร้อยละ 0.1 ร้อยละ 10.2 และร้อยละ 38.7 เมื่อเทียบกับช่วงเดียวกันของปีก่อน



Unit '000 tonne	December		% Y-o-Y
	2020	2021	
Raw Material	171	157	↓ -8.3%
Semi-Finished Steel Product	257	230	↓ -10.4%
Finished Steel Product	947	962	↑ 1.6%
<b>Total Steel Product</b>	<b>1,375</b>	<b>1,349</b>	<b>↓ -1.9%</b>

Source: Customs and ISIT Analysis





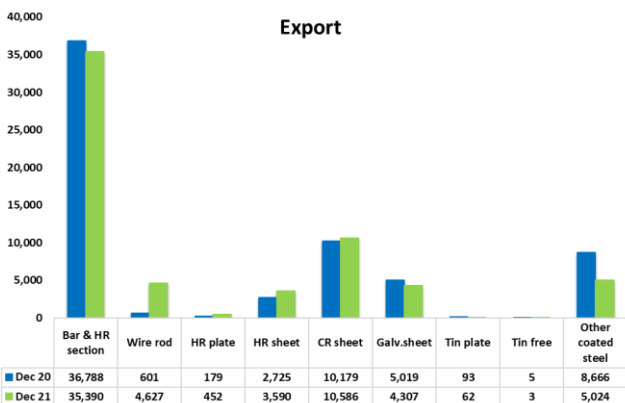
### การส่งออกผลิตภัณฑ์เหล็ก

การส่งออกผลิตภัณฑ์เหล็กทั้งหมดของไทยเดือนธันวาคม พ.ศ. 2564 อยู่ที่ 181,036 ตัน เพิ่มขึ้น ร้อยละ 10.8 เมื่อเทียบกับช่วงเวลาเดียวกันของปีก่อน จำแนกเป็น (1) การส่งออกวัตถุดิบ (Raw Material) อยู่ที่ 27,376 ตัน ขยายตัว ร้อยละ 25.2 เมื่อเทียบกับช่วงเวลาเดียวกันกับปีก่อน (2) การส่งออกผลิตภัณฑ์เหล็กกึ่งสำเร็จรูป (Semi - Finished Steel) อยู่ที่ 40,731 ตัน ลดลง ร้อยละ 19.1 เมื่อเทียบกับช่วงเวลาเดียวกันของปีก่อน (3) การส่งออกผลิตภัณฑ์เหล็กสำเร็จรูป (Finished Steel Product) อยู่ที่ 112,927 ตัน ขยายตัว ร้อยละ 23.9 เมื่อเทียบกับช่วงเวลาเดียวกันของปีก่อน

การส่งออกผลิตภัณฑ์เหล็กทรงยาวอยู่ที่ 64,361 ตัน ขยายตัว ร้อยละ 25.4 เมื่อเทียบกับช่วงเวลาเดียวกันของปีที่ผ่านมา โดยการส่งออกเหล็กเส้นและเหล็กโครงสร้างรูปพรรณรีดร้อน (Bar & HR section) หดตัว ร้อยละ 3.8 เมื่อเทียบกับช่วงเดียวกันของปีก่อน มีปริมาณการส่งออกอยู่ที่ 35,390 ตัน ในขณะที่การส่งออกเหล็กลวด (Wire rod) ขยายตัว ร้อยละ 669.9 เมื่อเทียบกับช่วงเวลาเดียวกันของปีก่อน มีปริมาณการส่งออก 4,627 ตัน

การส่งออกผลิตภัณฑ์เหล็กทรงแบน อยู่ที่ 48,566 ตัน ขยายตัว ร้อยละ 21.9 เมื่อเทียบกับช่วงเวลาเดียวกันของปีที่ผ่านมา การส่งออกเหล็กแผ่นรีดร้อน (HR sheet) และการส่งออกเหล็กแผ่นรีดเย็น (CR sheet) ขยายตัว ร้อยละ 31.7 และร้อยละ 4 เมื่อเทียบกับช่วงเวลาเดียวกันของปีก่อน ปริมาณการส่งออกอยู่ที่ 3,590 ตัน และ 10,586 ตัน ตามลำดับ การส่งออกเหล็กแผ่นเคลือบสังกะสี (Galvanized sheet) หดตัว ร้อยละ 14.2 เมื่อเทียบกับช่วงเวลาเดียวกันของปีก่อน มีปริมาณการส่งออกอยู่ที่ 4,307 ตัน โดยผลิตภัณฑ์ที่มีการส่งออกมากที่สุดได้แก่ เหล็กเส้นและโครงสร้างรูปพรรณรีดร้อน (Bar & HR Section) ท่อเชื่อมตะเข็บ (Welded pipe) และเหล็กแผ่นรีดเย็น (CR sheet)

ยอดการส่งออกสะสม 12 เดือนของปีนี้ อยู่ที่ 1.39 ล้านตัน ขยายตัว ร้อยละ 25.6 เมื่อเทียบกับช่วงเดียวกันของปีก่อน การส่งออกขยายตัวขึ้นในเกือบทุกกลุ่มผลิตภัณฑ์ ยกเว้นในกลุ่มผลิตภัณฑ์เหล็กแผ่นเคลือบสังกะสี (Galvanized sheet) และเหล็กแผ่นเคลือบดีบุก (Tinplate)



Unit '000 tonne	December			
	2020	2021		% Y-o-Y
Raw Material	22	27	↑	25.2%
Semi-Finished Steel Product	50	41	↓	-19.1%
Finished Steel Product	91	113	↑	23.9%
<b>Total Steel Product</b>	<b>163</b>	<b>181</b>	<b>↑</b>	<b>10.8%</b>

Source: Customs and ISIT Analysis

# สรุปสถานการณ์อุตสาหกรรมเหล็กไทย

## Total Apparent Finished Steel Consumption (unit in tonne)

Dec 21			Production	%y-o-y change	Import	%y-o-y change	Export	%y-o-y change	Consumption	%y-o-y change		
Total Apparent Finished Steel Consumption			495,308	-11.9%	961,775	1.6%	112,927	23.9%	1,344,156	-5.2%		
Long Product Finished Steel Consumption			332,585	-12.0%	228,307	18.0%	64,361	25.4%	496,531	-4.5%		
Long Product	Bar	Carbon steel	275,212	-4.5%	39,292	74.2%	4,151	-54.2%	307,955	1.6%		
		Stainless steel			218	-12.8%	143	1,330.0%				
		Alloy steel			25,603	12.4%	1,217	-39.9%				
	HR section	Carbon steel			2,944	-53.5%	29,879	16.3%	145,544	-22.1%		
		Stainless steel			54	50.0%	-	-				
		Alloy steel			22	-8.3%	-	-				
	Wire rod	Carbon steel	57,373	-36.2%	43,966	-25.3%	4,495	737.1%	145,544	-22.1%		
		Stainless steel			7,211	38.5%	1	-83.3%				
		Alloy steel			41,621	24.9%	131	125.9%				
	Cold-drawn bar			6,226	10.0%	1,357	1.3%					
Steel wire			21,606	-7.1%	9,803	1.0%						
Seamless pipe			39,544	159.8%	13,184	355.1%						
Flat Product Finished Steel Consumption			162,723	-11.7%	733,468	-2.6%	48,566	21.9%	847,625	-5.6%		
Flat Product	HR plate	Carbon steel	12,510	-37.6%	11,601	-55.1%	330	1,334.8%	28,171	-47.6%		
		Stainless steel			890	15.1%	52	-14.8%				
		Alloy steel			3,622	-50.1%	70	-26.3%				
	HR coil/sheet	Carbon steel	150,213	-8.6%	105,730	-11.2%	3,030	874.3%	475,269	-2.7%		
		Carbon steel P&O			74,337	-16.2%	-	-100.0%				
		Stainless steel			22,156	14.0%	552	-76.9%				
		Alloy steel			126,423	26.8%	8	-42.9%				
	CR sheet	Carbon steel	179,957	-3.1%	94,596	-22.2%	3,294	-27.0%	314,554	-10.7%		
		Stainless steel			15,093	6.6%	6,748	30.9%				
		Alloy steel			35,494	-13.3%	544	6.7%				
	Coated	Galv.sheet (HDG)	89,908	7.3%	138,124	58.6%	3,792	-13.8%	236,119	31.9%		
		Galv.sheet (EG)			12,394	-5.8%	515	-17.1%				
		Tin plate			14,516	25.7%	10,334	-6.4%			62	-33.3%
		Tin free			13,178	-5.0%	2,649	-84.7%			3	-40.0%
		Other coated steel			30,035	-27.5%	62,519	-15.5%			5,024	-42.0%
Cold-formed section			1,705	92.4%	397	-29.5%						
Welded pipe			15,801	26.5%	24,145	94.6%						

Remark : Apparent Steel Production accounted only hot-rolled steel product  
 Remark : highlighted figures are estimated.

## Total Apparent crude Steel Consumption (unit in tonne)

Dec 21			Production	%y-o-y change	Import	%y-o-y change	Export	%y-o-y change	Consumption	y-o-y change
Apparent Crude Steel Consumption			354,461	-19.6%	230,054	-10.3%	40,732	-19.1%	543,783	-15.9%
Ingot	Carbon Steel			127	-	0	-			
	Stainless steel			21	23.5%	0	-			
	Alloy steel			-	-	0	-			
Semi Product	Billet	354,461	-19.6%	63,210	-37.5%	9,989	-75.3%	543,635	-16.0%	
	Slab			123,942	-4.5%	7	-77.4%			
	Billet/Slab C >= 0.25%			25,715	78.9%	30,522	216.3%			
	Other Semi			17,039	51.1%	214	11.5%			

Source: ISIT Analysis

ข้อมูลในรายงาน สิ่งพิมพ์ และเว็บไซต์ที่ได้จัดทำขึ้นมาจากแหล่งข้อมูลที่เชื่อถือได้ อย่างไรก็ตาม สถาบันเหล็กและเหล็กกล้าแห่งประเทศไทยไม่รับประกันความถูกต้อง ครบถ้วนและพอเพียงของข้อมูลเหล่านี้ ความเห็นหรือการคาดการณ์ใดๆ ต่อเหตุการณ์ในอนาคตอาจแตกต่างจากเหตุการณ์ที่จะเกิดขึ้นจริง นอกจากนี้ สถาบันเหล็กและเหล็กกล้าแห่งประเทศไทยขอสงวนสิทธิในการเปลี่ยนแปลงและแก้ไขข้อมูล รวมถึงความเห็นและการประมาณการใดๆ โดยไม่ต้องแจ้งล่วงหน้า

# สรุปสถานการณ์อุตสาหกรรมเหล็กไทย

Iron and Steel Institute of Thailand Summary of Import to and Export from Thailand, group by product class, Period: April 2019									
Product Class / Description	Import (Exchange rate = THB/USD)				Accumulated YTM Qty(Tonne)	Export (Exchange rate = THB/USD)			Accumulated YTM Qty(Tonne)
	Dec 21			Dec 21		Dec 21			
	Qty (Tonne)	Value (THB) Note: CIF	Avg. price (THB/Tonne)			Qty (Tonne)	Value (THB) Note: FOB	Avg. price (THB/Tonne)	
100 - Iron Products	4,833	206,603,401	42,750	154,350	2,408	92,286,970	38,331	31,779	
110 - Pig Iron	4,245	195,392,539	46,034	147,732	1,982	89,215,810	45,011	28,963	
120 - DRI	588	11,210,862	19,054	6,617	4	109,000	28,202	4	
130 - HBI	0	0	0	0	422	2,962,160	7,025	2,812	
200 - Ferro Alloys	9,334	713,956,338	76,494	144,188	902	144,534,568	160,255	9,464	
210 - Ferro-chromium	1,093	70,951,423	64,887	23,017	0	1,733	866,500	0	
220 - Ferro-manganese	727	44,857,266	61,700	16,114	3	83,000	25,938	35	
230 - Ferro-silico-manganese	4,546	251,808,654	55,385	51,896	0	0	0	293	
240 - Ferro-silicon	2,393	222,767,496	93,088	44,584	631	58,272,027	92,349	8,492	
250 - Other	573	123,571,499	215,488	8,578	268	86,177,808	321,917	644	
300 - Crude Steel Products	230,054	5,611,205,663	24,391	3,219,952	40,731	879,895,288	21,602	626,132	
310 - Ingots	148	32,515,439	219,919	3,797	0	543	543,000	25	
311 - Carbon Steel	127	30,285,573	238,409	3,623	0	543	543,000	25	
312 - Stainless Steel	21	2,229,866	107,102	50	0	0	0	0	
313 - Other (Alloy Steel)	0	0	0	124	0	0	0	0	
380 - Semi-Finished Steel	229,906	5,578,690,224	24,265	3,216,156	40,731	879,894,745	21,602	626,106	
381 - Billet	63,210	1,375,679,022	21,764	1,012,820	9,989	209,296,747	20,954	387,702	
382 - Slab	123,942	3,190,770,543	25,744	1,485,349	7	283,007	40,580	114	
383 - Other (e.g. bloom, beam-blanks)	17,009	416,286,811	24,475	207,901	207	14,138,509	68,373	12,649	
384 - Semi-finished : C>= 0.25	25,715	592,439,611	23,039	469,508	30,522	654,978,703	21,459	206,234	
385 - Other (e.g. stainless, alloy steel)	30	3,514,237	115,771	40,574	7	1,197,779	163,207	19,406	
400 - Hot-rolled Steel Products	505,689	17,933,797,765	35,464	6,457,331	44,060	1,413,015,349	32,070	649,116	
410 - Rails & Accessories	94	7,853,700	83,594	4,422	1,112	60,092,545	54,039	5,644	
420 - Steel Sheet Piles	0	0	0	12,878	1,704	51,269,372	30,080	33,602	
430 - Sections	2,926	123,340,309	42,150	52,813	27,064	830,056,166	30,670	379,823	
431 - Carbon Steel	2,850	115,010,911	40,350	51,238	27,063	829,997,770	30,669	379,820	
432 - Stainless Steel	54	7,322,783	135,672	1,206	0	58,396	184,215	2	
433 - Other (Alloy Steel)	22	1,006,615	45,975	372	0	0	0	0	
440 - Bars	65,113	2,451,444,655	37,649	690,457	5,511	166,885,273	30,281	128,925	
441 - Carbon Steel	39,292	1,330,087,254	33,851	326,008	4,151	114,951,904	27,691	109,300	
442 - Stainless Steel	218	38,037,810	174,283	2,958	143	6,259,436	43,790	667	
443 - Other (Alloy Steel)	25,603	1,083,319,591	42,312	361,490	1,217	45,673,933	37,531	18,958	
450 - Wire Rods	92,797	3,507,722,524	37,800	1,249,123	4,627	134,257,347	29,013	31,082	
451 - Carbon Steel	43,966	1,451,407,792	33,012	603,568	4,495	129,565,131	28,822	29,387	
452 - Stainless Steel	7,211	767,604,490	106,455	63,263	1	258,542	274,461	76	
453 - Other (Alloy Steel)	41,621	1,288,710,242	30,963	582,291	131	4,433,674	33,833	1,619	
470 - Plates (>=3 mm.)	16,113	721,278,595	44,764	296,536	452	19,447,658	43,018	3,014	
471 - Carbon Steel	11,601	433,193,235	37,341	195,889	330	9,827,087	29,748	2,348	
472 - Stainless Steel	890	89,001,826	100,022	12,308	52	6,442,746	123,801	361	
473 - Other (Alloy Steel)	3,622	199,083,444	54,962	88,343	70	3,177,825	45,591	305	
480 - HR Coils / Sheets (	328,646	11,122,157,982	33,842	4,151,101	3,589	151,006,988	42,073	67,024	
481 - Carbon Steels	105,730	3,162,984,553	29,916	1,416,989	3,030	93,599,790	30,890	50,420	
482 - Stainless Steels	22,156	1,836,408,811	82,886	309,983	552	55,682,166	100,957	15,725	
483 - Other (Alloy Steel)	126,423	3,796,497,332	30,030	1,376,386	8	1,725,032	229,637	138	
484 - Carbon Steels P&O	74,337	2,326,267,286	31,294	1,047,743	0	0	0	742	
500 - Cold-rolled Products	145,183	5,994,166,419	41,287	1,769,297	10,586	730,927,462	69,047	171,810	
510 - Cold-rolled Sheets & Strips	123,183	4,830,536,713	39,214	1,556,429	10,258	720,775,161	70,266	168,957	
511 - Carbon Steels	94,596	2,963,552,788	31,329	1,134,276	3,294	132,891,751	40,343	69,338	
512 - Stainless Steel	15,093	1,393,175,900	92,305	172,887	6,748	581,502,384	86,180	80,788	
513 - Other (Alloy Steel)	13,494	473,808,025	35,112	249,268	216	6,381,026	29,521	18,830	
520 - Cold-rolled Electrical Sheets	22,000	1,163,629,706	52,893	212,869	328	10,152,301	30,930	2,853	
600 - Coated Sheets & Strips	226,020	9,275,263,543	41,037	3,344,444	9,396	410,684,764	43,708	124,390	
610 - Galvanized Sheets	150,518	5,691,191,538	37,811	1,941,907	4,307	175,540,532	40,733	72,791	
611 - Hot Dip (CGI)	138,124	5,164,835,681	37,393	1,760,661	3,792	155,769,411	41,074	65,863	
612 - EGI	12,394	526,355,857	42,468	181,242	515	19,681,121	38,218	6,928	
620 - Tinplates / Tin free	12,983	651,413,710	50,174	282,174	65	4,892,517	75,516	1,051	
621 - Tinplates	10,334	517,554,885	50,083	202,717	62	4,640,526	74,893	953	
622 - Tin free	2,649	133,858,825	50,529	79,457	3	251,991	89,169	99	
630 - Zn-Al	8,715	391,458,611	44,918	145,678	286	12,858,789	44,906	3,325	
680 - Color Coated	26,569	1,346,440,596	50,678	518,491	1,947	114,180,286	58,653	23,322	
690 - Others	27,235	1,194,759,088	43,869	456,195	2,791	103,302,640	37,015	23,902	
700 - Pipes & Tubes (excl. pipe fittings)	55,345	3,336,462,918	60,284	453,379	37,329	1,988,528,709	53,270	275,861	
710 - Seamless	39,544	2,217,137,506	56,067	236,515	13,184	784,870,862	59,532	68,627	
720 - Welded	15,801	1,119,325,412	70,838	216,864	24,145	1,203,657,847	49,850	207,232	
800 - Cold-finished & Cold-formed Steels	29,537	1,939,913,057	65,677	374,456	11,557	557,576,462	48,245	173,752	
820 - Cold-formed Sections	1,705	105,482,620	61,865	13,590	397	22,062,064	55,579	6,976	
830 - Cold Drawn Bars	6,226	637,475,489	102,391	82,727	1,357	86,374,288	63,648	16,635	
831 - Carbon Steels	1,821	108,804,759	59,737	26,477	635	23,808,864	37,490	5,694	
832 - Stainless Steels	3,057	414,106,443	135,459	35,043	229	30,382,391	132,480	3,729	
833 - Other (Alloy Steel)	1,347	114,564,287	85,025	21,205	493	32,183,033	65,327	7,209	
840 - Steel Wires	21,606	1,196,954,966	55,399	278,139	9,803	449,140,110	45,815	150,143	
841 - Carbon Steels	16,114	765,837,459	47,527	202,890	4,150	166,459,053	40,110	58,737	
842 - Stainless Steels	915	161,853,950	176,963	11,593	689	110,337,362	160,203	8,199	
843 - Other (Alloy Steel)	4,578	269,263,557	58,818	63,658	4,964	172,343,695	34,715	83,206	
900 - Iron & Steel Scrap	142,771	2,186,996,440	15,318	1,647,499	24,066	1,203,781,520	50,019	395,281	
910 - Carbon Steel	95,072	1,304,964,050	13,726	1,113,447	7,671	108,622,642	14,159	199,453	
920 - Stainless Steel	6,066	359,278,802	59,226	50,192	15,733	1,080,627,411	68,684	189,455	
930 - Other Alloy Steel	13,622	122,791,044	9,014	227,795	578	8,944,659	15,484	5,621	
940 - Cast Iron	28,010	399,962,544	14,279	256,030	84	5,586,808	66,634	755	
950 - Other (Scrap)	0	0	0	33	0	0	0	0	

Source: Customs and ISIT Analysis

ข้อมูลในรายงาน สิ่งพิมพ์ และเว็บไซต์ที่ได้จัดทำขึ้นมาจากแหล่งข้อมูลที่เกี่ยวข้องได้อย่างไรก็ตาม สถาบันเหล็กและเหล็กกล้าแห่งประเทศไทยไม่รับประกันความถูกต้อง ครบถ้วนและพอเพียงของข้อมูลเหล่านี้ ความเห็นหรือการคาดการณ์ใดๆ ต่อเหตุการณ์ในอนาคตอาจแตกต่างจากเหตุการณ์ที่จะเกิดขึ้นจริง นอกจากนี้ สถาบันเหล็กและเหล็กกล้าแห่งประเทศไทยขอสงวนสิทธิ์ในการเปลี่ยนแปลงแก้ไขข้อมูล รวมถึงความเห็นและการประมาณการใดๆ โดยไม่ต้องแจ้งล่วงหน้า



## ศูนย์ข้อมูลเชิงลึก อุตสาหกรรมเหล็กไทย

### คำจำกัดความรับผิดชอบ

ข้อมูลในรายงาน สิ่งพิมพ์ และเว็บไซต์ที่ได้จัดทำขึ้นมาจากแหล่งข้อมูลที่เชื่อถือได้ อย่างไรก็ตาม สถาบันเหล็กและเหล็กกล้าแห่งประเทศไทยไม่รับประกันความถูกต้อง ครบถ้วนและพอเพียงของข้อมูลเหล่านี้ ความเห็นหรือการคาดการณ์ใดๆ ต่อเหตุการณ์ในอนาคตอาจแตกต่างจากเหตุการณ์ที่จะเกิดขึ้นจริง นอกจากนี้สถาบันเหล็กและเหล็กกล้าแห่งประเทศไทยขอสงวนสิทธิ์ในการเปลี่ยนแปลงและแก้ไขข้อมูล รวมถึงความเห็นและการประมาณการใดๆ โดยไม่ต้องแจ้งล่วงหน้า

### Disclaimer

The information in the above report, publication and website has been obtained from sources believed to be reliable. However, Iron & Steel Institute of Thailand does not guarantee the accuracy, adequacy or completeness of the information. Any opinions or forecasts regarding future events may differ from actual events or results. In addition, Iron & Steel Institute of Thailand reserves the right to make changes and corrections to the information, including any opinions or forecasts, at any time without notice.

ติดตามข้อมูลอุตสาหกรรมเหล็กเพิ่มเติมได้ที่



สถาบันเหล็กและเหล็กกล้าแห่งประเทศไทย  
IRON AND STEEL INSTITUTE OF THAILAND

<https://www.isit.or.th>



ศูนย์ข้อมูลเชิงลึกอุตสาหกรรมเหล็กไทย  
IRON & STEEL INTELLIGENCE UNIT

<https://www.iiu.isit.or.th>



ISIT.Thailand



ข้อมูลในรายงาน สิ่งพิมพ์ และเว็บไซต์ที่ได้จัดทำขึ้นมาจากแหล่งข้อมูลที่เชื่อถือได้ อย่างไรก็ตาม สถาบันเหล็กและเหล็กกล้าแห่งประเทศไทยไม่รับประกันความถูกต้อง ครบถ้วนและพอเพียงของข้อมูลเหล่านี้ ความเห็นหรือการคาดการณ์ใดๆ ต่อเหตุการณ์ในอนาคตอาจแตกต่างจากเหตุการณ์ที่จะเกิดขึ้นจริง นอกจากนี้สถาบันเหล็กและเหล็กกล้าแห่งประเทศไทยขอสงวนสิทธิ์ในการเปลี่ยนแปลงและแก้ไขข้อมูล รวมถึงความเห็นและการประมาณการใดๆ โดยไม่ต้องแจ้งล่วงหน้า